

SOMMAIRE

ACTUALITÉS page 2

Journée rencontre du 24 juin
Les chiffres clés 2014

FOCUS page 2

Des hébergements respectant la
dignité des personnes accueillies

FOCUS page 3

La santé visuelle : un enjeu
d'insertion sociale

ZOOM page 3

Kijoulou un outil pédagogique
Un nouvel espace à l'association :
« La Sape »

TEMPS FORT page 4

Le collectif Roumanie d'Emmaüs

BÉNÉVOLAT page 4

EN BREF page 4

Des ponts pas des murs ! ...et des hébergements pour un accueil digne des migrants !

Depuis trop d'années nous déplorons le sort réservé par l'Europe aux migrants qui se présentent à ses frontières. Alors que les naufrages en Méditerranée ont provoqué la disparition de plus de 2 000 personnes depuis le début de l'année et alors que plus de 20 000 personnes depuis 20 ans sont mortes aux frontières de l'Europe, le Mouvement Emmaüs se mobilise avec 100 autres associations de la société civile. Une première manifestation s'est tenue le vendredi 22 mai 2015 place Mahmoud Darwich, proche du Pont des Arts à Paris.

L'intervention d'Emmaüs auprès des migrants n'est pas nouvelle. Elle les accueille depuis toujours dans ses centres d'hébergement ou dans ses communautés. Plus récemment, le 18 décembre dernier, les groupes Emmaüs ont manifesté leur indignation lors d'un rassemblement spectaculaire à Calais. Ils continuent d'apporter une aide matérielle essentielle aux migrants qui tentent de rejoindre le Royaume-Uni.

À Paris, l'association EMMAÜS Solidarité est chargée depuis le début de l'année, d'une mission humanitaire de coordination des associations qui interviennent auprès des 400 migrants sans abri sont regroupés à la Porte de la Chapelle. 35% des personnes sont d'origine érythréenne et ont droit à l'asile compte tenu de la situation de leur pays. La plupart sont de jeunes majeurs, et des jeunes mères de familles ou femmes enceintes commencent à faire leur apparition. La Ville de Paris apporte des aides diverses, notamment pour l'alimentation. L'aide de l'Etat, responsable de l'hébergement, après s'être faite longtemps attendre, semble devoir se débloquer au titre de la mobilisation de places en urgence, dans le cadre d'une prochaine opération de démantèlement du campement. Comment peut-on rester si longtemps sourd à tant de détresse, et ne pas anticiper un traitement digne et humain de telles situations ?

Paris, le 29 mai 2015

Marie-Françoise Legrand
Vice-Présidente

Dernière minute : démantèlement du campement le 2 juin au matin, avec mobilisation de places d'hébergement conformément aux demandes de l'association.

ÉDITO

Halte au cassage des aides au logement

Michel Sapin, Ministre du budget, a annoncé l'intention du gouvernement de réaliser des économies sur les aides au logement, particulièrement les aides personnelles, APL et allocation de logement.

L'importance de ce budget, 17 milliards d'euros, est impressionnante. Malgré cela, le taux d'effort des locataires augmente. Alors il est facile de dire qu'il y a des économies à faire mais c'est un raisonnement de Gribouille.

Certes, des ajustements limités sont souhaitables, comme le proposent M. PUPPONI et un groupe de parlementaires : prise en compte des revenus des parents d'étudiants, prise en compte du patrimoine des allocataires par exemple.

Mais les aides personnelles, d'après la Direction de la recherche du Ministère des affaires sociales, réduisent le taux de pauvreté de trois points, soit 14% au lieu de 17%, soit une sortie de la pauvreté pour 1 800 000 personnes. **Le gouvernement veut-il augmenter le taux de pauvreté ?**

Mais les aides personnelles sont concentrées sur les familles aux ressources les plus faibles, les 30% des plus bas revenus. **Le gouvernement veut-il s'attaquer aux familles modestes à un moment où la crise économique frappe en premier les plus pauvres ?**

Mais au moment où les inégalités se développent davantage en France que dans d'autres pays européens, d'après l'OCDE, et où les revenus de certains grands dirigeants deviennent de plus en plus indécents, **le gouvernement veut-il contribuer à augmenter encore ces inégalités ?**

Certains experts essaient de nous faire croire que ces aides ne servent à rien et ne font qu'augmenter les loyers. Ils n'apportent aucun élément décisif de preuve. Au contraire les aides personnelles au logement ont été sous actualisées par rapport à l'évolution des loyers depuis de longues années.

Prétendre que les loyers sont à la hausse du fait d'une aide personnelle en baisse relative n'est pas raisonnable.

Ces experts nous opposent aussi l'exemple anglais, où les aides personnelles ont été réduites. Le gouvernement anglais en attendait une réduction des loyers. Une étude lancée par le gouvernement anglais (Department for work and pensions) et publiée en juillet 2014 montre que la baisse des aides s'est traduite à 90% par une augmentation de la charge des locataires et seulement à 10% par une baisse des loyers. Il en résultera davantage d'impayés et d'expulsions. La réforme est récente et son évaluation évoluera dans le temps.

Mais le gouvernement est-il prêt à prendre le risque de multiplier les expulsions alors que leur nombre a substantiellement augmenté dans les dix dernières années ?

Les aides personnelles, contrairement aux idées reçues, ont bien joué leur rôle. D'abord celui d'amortisseur social pour les personnes frappées par la précarité et le chômage. Elles ont certainement contribué à ce que les logements inconfortables rattrapent le niveau de confort des logements des catégories aisées. Elles réduisent le taux d'effort financier des familles. Elles augmentent mécaniquement en période de faible croissance et elles ralentissent si l'on crée davantage d'emplois. Elles ont soutenu la consommation et de ce fait le maintien de la production nationale. Il faudrait en fait les revaloriser par rapport à l'inflation pour qu'elles conservent leur pouvoir d'achat.

Le vrai problème est celui de la pénurie dans les zones tendues. Il faut rétablir l'aide à la pierre dans la construction de logements sociaux et utiliser les moyens juridiques permettant de dépasser les blocages locaux. **Rappelons que le logement crée des emplois et rapporte des ressources fiscales plus importantes que les dépenses d'aide publique.** Ne nous trompons pas de cible et favorisons la croissance, la lutte contre les inégalités, la lutte contre la pauvreté.

Paris, le 29 mai 2015

Marc Prévot,
Président

Journée Rencontre de l'association du 24 juin 2015

Cette journée exceptionnelle se déroulera de 9h à 16h, au Palais de la Femme, 94, rue de Charonne à Paris (XI^e). Elle sera consacrée à une réflexion commune entre tous les acteurs d'EMMAÛS Solidarité, dont bien entendu ses adhérents. Dans un environnement en perpétuel mouvement, le Conseil d'Administration a souhaité, dans le cadre du développement de la réflexion interne, que le débat soit porté sur les valeurs de l'association. Elles pourront, ainsi, être appropriées, réfléchies et actualisées par chacun de nous, qui œuvrons au sein d'EMMAÛS Solidarité.

Le programme en 2 grandes parties :

- Le matin, après les allocutions d'ouverture par Marc Prévot, Président d'EMMAÛS Solidarité et Jean Rousseau, Président d'EMMAÛS International, des travaux en ateliers sur 3 valeurs essentielles :
 - 1) Respect de la dignité et de l'autonomie de la personne,
 - 2) Non-discrimination et non abandon,
 - 3) Indignation collective.
- L'après-midi, table ronde au cours de laquelle 6 grands témoins de notre secteur, seront invités à réagir suite à la restitution des ateliers.

A 16 h, le Président clôturera la Journée Rencontre et ouvrira ensuite l'Assemblée Générale par l'élection des membres du Conseil d'Administration. Elle précèdera un cocktail, avant la reprise des travaux statutaires de l'Assemblée Générale.

Nous espérons vivement une participation nombreuse de l'ensemble des acteurs pour le 24 juin prochain, et vous en remercions par avance.

Mireille Bardolle
Administratrice

Présentation détaillée de la journée et inscription en ligne sur [le site dédié](#).

Pour plus d'infos : journeerencontre@emmaus.asso.fr

Les chiffres clés de l'activité 2014 3 000 personnes accueillies ou hébergées par jour

Le rapport d'activité 2014 de l'association sera diffusé à l'occasion de l'Assemblée Générale du 24 juin 2015. En avant-première les principaux chiffres qui traduisent une activité intensive au service des personnes à la rue.

- **En 2014, EMMAÛS Solidarité a géré 82 services ou activités**, dont :
 - **59 structures d'hébergement ou de logement adapté**
 - 51 dispositifs pérennes pour une capacité de 1 783 places,
 - 8 dispositifs hivernaux ou de veille saisonnière pour une capacité de 413 places.
 - **3 maraudes, soit 7 820 rencontres**
 - **11 centres ou espaces d'accueil de jour** ayant enregistré 199 976 passages dans l'année.

Sur la situation des 1 677 personnes hébergées ou logées au 31 décembre 2014 (hors dispositifs non pérennes liés au plan hivernal et à la veille saisonnière) :

- **Compositions familiales** :
 - 81 % de célibataires et 19 % pour les familles
 - 85 % d'adultes (35 % de femmes + 50 % d'hommes) et 15 % d'enfants
- **Accès à l'emploi des adultes** : globalement 26%, ce qui traduit, en lien avec le contexte, une dégradation de la situation professionnelle, avec des variations selon les dispositifs :
 - 10 % des personnes disposent d'un emploi dans les centres d'hébergement d'urgence et de stabilisation
 - 37 % dans les CHRS
 - 43 % dans les logements d'insertion

Au plan de la fluidité des dispositifs, 1 839 sorties réalisées en 2014, dont :

- **321 relogements**
 - 188 relogements dans le parc locatif
 - 133 admissions dans des résidences sociales et pensions de famille
- **829 orientations vers des structures sociales** qui ont pu se concrétiser (parmi celles-ci, 695 orientations faites par les équipes des maraude et accueils de jour)

En 2014 ces actions ont mobilisé un réseau de 1 044 acteurs complémentaires :

- 374 adhérents
- 170 bénévoles
- 474 salariés
- 26 compagnons

Bruno Morel,
Directeur général

Des hébergements respectant la dignité des personnes accueillies

L'Administration a choisi le site du Pré Saint-Gervais, propriété de notre association, pour présenter son bilan du plan d'« humanisation » des établissements d'hébergement engagé il y a 5 ans.

On peut dire que ce plan a atteint son objectif avec succès car les dortoirs ont disparu dans les établissements concernés pour être remplacés le plus souvent par des chambres individuelles, ou des unités de vie pour les familles, comportant des sanitaires individuels dans 75% des cas et éventuellement des espaces de cuisine.

EMMAÛS Solidarité a su profiter de l'opportunité présentée par cette politique publique particulièrement efficace et bien ciblée qui a associé l'Etat et la Région. N'oublions pas qu'à l'époque il n'était pas rare que les personnes préfèrent souvent rester à la rue plutôt que d'intégrer un centre d'hébergement d'urgence. Au total, 31 établissements, CHRS, centres d'hébergement d'urgence, accueils de jour, pensions de famille ou résidences sociales, ont été ainsi réhabilités. Trois sont encore en cours de travaux. L'objectif était en priorité d'apporter un meilleur confort aux personnes accueillies en réservant à chacun un espace d'intimité pour son repos et son hygiène personnelle.

Les locaux ont été adaptés en fonction de la vocation des établissements, urgence ou insertion : espaces collectifs, salles à manger collectives ou kitchenettes, cyberespaces, salles de sport, bureaux des salariés, salles de réunions, espaces enfants, jardins...



Salle commune du Centre d'Hébergement d'Urgence Tlemcen, Paris (XXe) de l'association EMMAÛS Solidarité.

Pour le bien-être de tous, personnes accueillies, salariés, bénévoles, l'esthétique n'a pas été négligée afin de rendre les lieux accueillants et non stigmatisants aussi bien par leur aspect externe, traitement des façades bien intégrées dans leur environnement, que par le traitement intérieur des locaux, la couleur, la luminosité et la qualité des équipements.

La préoccupation énergétique était présente, façade photovoltaïque pour la pension de famille du Quai de Valmy, capteurs solaires au Pré Saint-Gervais. Il en a été de même pour l'accessibilité aux personnes handicapées.



Salle de sport du Centre d'Hébergement d'Urgence et de Réinsertion Sociale Prost de l'association au Pré Saint-Gervais.

Il convient de souligner que ces résultats n'auraient pu être obtenus sans un partenariat de qualité tant avec les administrations, qu'avec les fondations, entreprises mécènes et bailleurs sociaux avec lesquels nous avons partagé aussi bien le projet social que le projet architectural.

Pour plus d'informations consulter notre site, [rubrique « Publications »](#).

Marie Françoise Legrand
Vice-Présidente

La santé visuelle : un enjeu d'insertion sociale

VisionSoliDev est une ONG créée en 2010. Elle regroupe une quarantaine de bénévoles dont un ophtalmologiste, des opticiens et autres spécialistes de mesures de la vue (optométristes, orthoptistes) ainsi que des étudiants. Cette ONG travaille en partenariat avec des associations accompagnatrices de personnes défavorisées, handicapées ou du grand âge, à l'étranger, notamment en Inde, et en France. A ce titre elle est partenaire d'EMMAÛS Solidarité.

Depuis janvier 2014, cette association a rencontré dans notre CHRS situé dans le 14^{ème} arrondissement, 374 personnes accueillies dans nos services qui, le plus souvent, n'ont pas eu d'examen ophtalmologique depuis plusieurs années, voire n'en n'ont jamais bénéficié. 80% présentaient une gêne de santé visuelle notable, 1/3 une vision défaillante. 356 paires de lunettes ont été fournies, dont 35 en verres progressifs, 58 personnes ont été orientées vers des examens complémentaires, le tout pour une valeur de 132 368 € au prix moyen du marché.



Consultation VisionSoliDev au CHRS Georges Dunand de l'association.

Soucieux de bien identifier les freins à ce manque d'équipement, il a été demandé à Galliléo, cabinet spécialisé dans le secteur de la santé, de réaliser une étude en mécénat de compétences, afin de proposer des solutions.

L'enquête menée auprès de 115 personnes reçues en décembre 2014 pendant la « Semaine de la Vision » montre bien que si 85% disposent d'une couverture sociale (sécurité sociale pour 15% d'entre eux, CMU/CMUC pour 40% ou AME pour 30%), elles pensent ne pas être couvertes pour les frais optiques. De plus, bien souvent elles surestiment le coût réel des lunettes. Enfin le parcours de prise de rendez-vous avec un ophtalmologiste, puis avec un opticien, leur paraît long et compliqué. Pour ces raisons elles renonçaient à se faire examiner par un spécialiste.

Autre raison qui n'est pas limitée aux problèmes de vision, les personnes en grande difficultés d'insertion, obligées de se concentrer sur la recherche de satisfaction de besoins fondamentaux pour leur survie, ont tendance à négliger leur santé.

Or la vision est un élément incontournable de l'insertion. Comment travailler, se déplacer, si on a une mauvaise vue et qu'elle n'est pas corrigée par des lunettes adaptées ?

Combattre les idées reçues sur le prix des lunettes serait un premier pas. Informer sur le système de santé visuelle apparaît comme nécessité : modalités, montant des remboursements.

Quelques propositions peuvent être avancées :

- Sensibiliser la filière optique et les autorités publiques sur l'accueil des publics précaires,
- Simplifier les parcours et les formalités de prise en charge,
- Informer et former les travailleurs sociaux.

Marie Françoise Legrand
Vice-Présidente

Pour plus d'information consultez le dossier de presse.



Conférence de presse sur la restitution sur l'étude « Précarité et accès à la santé visuelle », à la Maison de l'Optique, Paris (VIe), le 2 avril 2015.

KIJOULOU, un outil pédagogique et ludique inédit pour accompagner les publics précaires vers et dans le logement

La conférence de presse de lancement du jeu **KIJOULOU** a eu lieu le jeudi 28 mai à l'accueil de jour l'Agora d'EMMAÛS Solidarité. Elaboré par la mission logement de l'association, il a été développé et revisité grâce au concours du Groupe Logement Français. **KIJOULOU** a été présenté à de nombreux acteurs du logement social en France - associations, collectivités, État, bailleurs. **KIJOULOU** a été conçu par des travailleuses sociales d'EMMAÛS Solidarité intervenant en structures d'hébergement, dans le cadre de l'atelier « Préparation au logement ». L'atelier est proposé aux personnes hébergées en complément du suivi social individuel assuré par les équipes sur le terrain. Il consolide le travail mené pour favoriser l'accompagnement vers et dans le logement auprès de personnes en attente de logement ou déjà locataires. Avec **KIJOULOU** les équipes vont vivre le temps d'un tour de plateau un mois de location dans un logement social. **KIJOULOU** permet de faire progresser le parcours résidentiel en préparant les participants à répondre à des questions sur l'habitat, à équiper leur logement et à gérer de la meilleure façon possible leur budget. **KIJOULOU** est un outil pédagogique et ludique destiné à tous les professionnels de l'insertion et aux acteurs du logement. Il favorise le dialogue, le débat, le partage d'expériences et la convivialité.



Présentation du jeu KIJOULOU lors de la conférence de presse du 28 mai 2015, Accueil de jour Agora de l'association EMMAÛS Solidarité, Paris (Ier).

Un appel à souscription a été lancé lors de cette conférence à tous les professionnels de l'insertion et de l'accompagnement.

Le jeu est disponible au prix de 60€.

Participez à une partie de KIJOULOU sur le stand EMMAÛS Solidarité du Salon Emmaüs le 14 juin 2015, porte de Versailles.

Un nouvel espace à l'association : « La Sape »

Une boutique vestiaire et estime de soi destinée à l'ensemble des personnes que l'association accueille ou héberge.

EMMAÛS Solidarité a ouvert le mardi 12 mai 2015 un vestiaire dans un site également dédié au « bien-être et à l'estime de soi » destiné aux personnes accueillies au sein d'associations parisiennes et prioritairement à EMMAÛS Solidarité. Cet espace dénommé « La Sape », situé au 17 rue Dimey à Paris (XVIII^e), a pour but de favoriser l'insertion sociale et professionnelle au travers de diverses prestations gratuites de coiffure, manucure, maquillage et relooking.

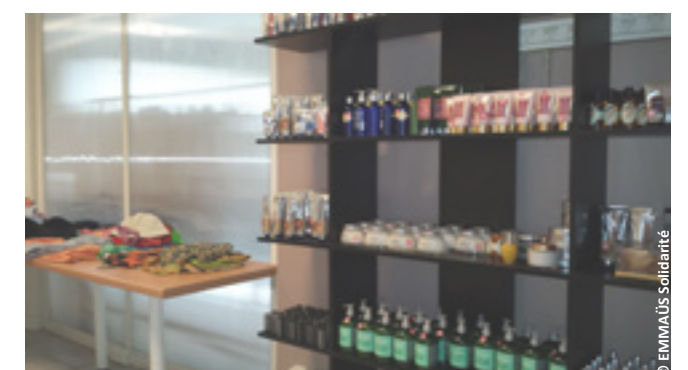
Il s'agit ainsi de répondre à l'extrême difficulté pour une personne accueillie ou hébergée de se vêtir, de prendre soin de son corps et de son image, de s'occuper de soi tout simplement.

« La Sape » comporte :

- un comptoir de dépôt pour les dons (vêtements pour l'essentiel),
- un lieu de stockage,
- un espace vestiaire (portants, étagères, cabine d'essayage),
- espace bien-être,
- un espace « relooking » .

Cette activité repose sur un coordinateur et une équipe de bénévoles et s'enrichit de partenaires et donateurs. Contact : rmarie@emmaus.asso.fr

Bruno Morel,
Directeur général



Présentoirs de produits de beauté et vêtements à « La Sape », rue Dimey, Paris (XVIIIe).

TEMPS FORT

Le collectif Roumanie d'Emmaüs : un maillage fort, des actions qui se consolident

La rencontre a eu lieu les 23 et 24 avril ; occasion de célébrer les 15 ans de la Communauté roumaine de Iasi, ancienne capitale de Moldavie située à 400 km de Bucarest.

Autour du Président d'Emmaüs Europe, le collectif Roumanie réunissait les trois Communautés roumaines ainsi que les Communautés allemandes, suisses et françaises qui les soutiennent.

La Commission Solidarité Internationale d'EMMAÜS Solidarité était également présente à ce titre. En effet, avec la région Centre, l'association soutient le projet d'achat d'un tracteur pour le développement de la ferme de Popesti dans le cadre de ses activités agricoles (culture, élevage et productions laitières).

La première journée a été centrée sur les actions réalisées par Emmaüs Roumanie.

Trois communautés singulières mais des constantes :

- un appui technique et financier du mouvement EMMAÜS,
- un partenariat avec les collectivités territoriales,
- une attention particulière à la jeunesse.



Photo du groupe présent lors de cette célébration à Iasi.

Ces trois communautés partagent un réel dynamisme pour diversifier leurs actions :

- récupération et vente de meubles, de bibelots, de vêtements...,
- centre d'accueil et d'hébergement pour les enfants,
- maraude et accompagnement vers un centre d'hébergement de la ville,
- accompagnement social et administratif,
- mise en place d'actions d'insertion professionnelle, essentiellement via la création d'un fast food, et les activités d'une ferme.

La deuxième journée a permis de visiter la communauté de Iasi et d'aborder le préoccupant sujet des conditions de vie des Roms sur un site prêté par une communauté religieuse, mais dénué d'accès à l'électricité et l'eau.



Centre d'accueil et d'hébergement à Iasi.

Nous avons terminé cette journée à Popesti, petit village à la périphérie de Iasi. La Communauté « un coup de main Emmaüs de Iasi » y développe dans une ferme bio avec 15 de compagnons en apprentissage.

C'est dans ce lieu paisible que nous avons fêté les 15 ans de cette très belle aventure qui va se poursuivre, notamment en aidant les autres dans l'action et la réflexion commune.

Jean Souleyreau,
Directeur de Territoire

BÉNÉVOLAT

Développement du bénévolat

Une meilleure expression des besoins formalisés par des fiches de missions

En application de ses orientations stratégiques, l'association entend valoriser la place des bénévoles, et se mobiliser dans la recherche de nouveaux acteurs dotés de compétences complémentaires de celles des équipes salariées.

Suite aux préconisations du groupe de travail sur le bénévolat (regroupant des administrateurs, la direction, et quelques chefs de service), un document détaillé d'expression des besoins a été élaboré et donné lieu à la diffusion, début avril, de 58 fiches pour différentes missions venant en appui du travail d'accompagnement assuré par les équipes salariées. Ces fiches exprimées par 20 structures ont été publiées sur le site de l'association, ainsi que ceux spécifiquement dédiés au bénévolat, notamment :

- « Tous bénévoles »,
- « jemengage.paris », le nouveau support de la Ville de Paris ; site de consultation gratuite d'actions citoyennes dans la capitale.

Les fiches concernent des interventions variées : aide au premier accueil dans des structures, animation informatique de cyberespaces, accompagnement physique pour des démarches administratives ou médicales, animations culturelles, ludiques ou sportives, ateliers divers, notamment au titre du développement dans les services de petits jardins ou potagers... Elles ont rencontré un réel succès puisque, 2 mois après leur diffusion, 170 candidats ont exprimé leur souhait de participer à nos activités.

Bruno Morel,
Directeur général

Pour complément d'informations sur les missions bénévoles proposées par EMMAÜS Solidarité et accès aux fiches régulièrement actualisées

[Espace bénévolat](#)

Pour toute question concernant le bénévolat

benevolat@emmaus.asso.fr

EN BREF

Le Salon Emmaüs 2015 approche !

Le 14 juin prochain le 16ème Salon Emmaüs ouvrira ses portes au parc des expositions de la Porte de Versailles à Paris. Cet événement rassemble chaque année près de 150 structures du Mouvement Emmaüs de France et d'Europe pour une grande vente annuelle en faveur de la solidarité internationale.

À cette occasion la communauté Emmaüs Avenir de Neuilly Plaisance lance un appel à la générosité :
« SOS migrants Calais »

Suite à l'arrivée massive de migrants sur Calais, la communauté a d'important besoins en chaussures de marche, tennis neuves ou usagées ainsi qu'en couvertures et en duvets.



Vous êtes donc invités à déposer vos dons sur le stand Neuilly d'Emmaüs Avenir.

Pour plus d'informations :

Dominique Duval : 06 30 26 14 09
dominique.duval@live.fr

Refonte du site internet de l'association

En application des décisions du Conseil d'Administration, EMMAÜS Solidarité continue la refonte de ses outils de communication dont la prochaine étape est le lancement du tout nouveau site internet lors de la Journée Rencontre du 24 juin 2015.

Ce site refait à neuf a pour objectif de mettre en avant les multiples actions d'EMMAÜS Solidarité et de faciliter la compréhension du public sur ses valeurs et ses missions.

Dynamique et richement illustré, il sera également le support de nouveaux outils à destination des acteurs de l'association. Les adhérents auront un espace réservé qui leur présentera les informations qui les concernent directement ; les bénévoles bénéficieront d'un formulaire de candidature en ligne et leurs actions seront mises en avant.

Enfin, une des grandes nouveautés de ce site est la mise en place de l'adhésion en ligne afin d'offrir une plus grande souplesse d'utilisation aux internautes.

Parution du magazine Etmaparole



Créé en 2011, *Etmaparole* est un outil dont le but est de favoriser l'expression des personnes accueillies et hébergées au sein de l'association EMMAÜS Solidarité.

Il se construit en une série d'ateliers qui donnent lieu à la publication d'un blog et d'un journal papier.

Le magazine papier n°6 *Etmaparole* vient de paraître, avec au sommaire :

- un retour sur la Nuit Solidaire du 12 février dernier,
- le témoignage d'une personne hébergée au centre Redoute de Gravelle de l'association,
- la présentation du projet sculpture de l'Étape Ivryenne en partenariat avec le MAC/VAL,
- mais également des poèmes, des bons plans...

Retrouvez toujours les derniers articles sur le blog www.etmaparole.com

Comité de rédaction : Marc Prévot, Marie-Françoise Legrand, Mireille Bardolle, Bruno Morel, Cécilia Clérel, Juliette Baux, Nahema Pécheux.

Mise en page : Service communication et mécénat.

Association EMMAÜS Solidarité



32 rue des Bourdonnais 75001 Paris - T 01 44 82 77 38

communication@emmaus.asso.fr - www.emmaus-solidarite.org